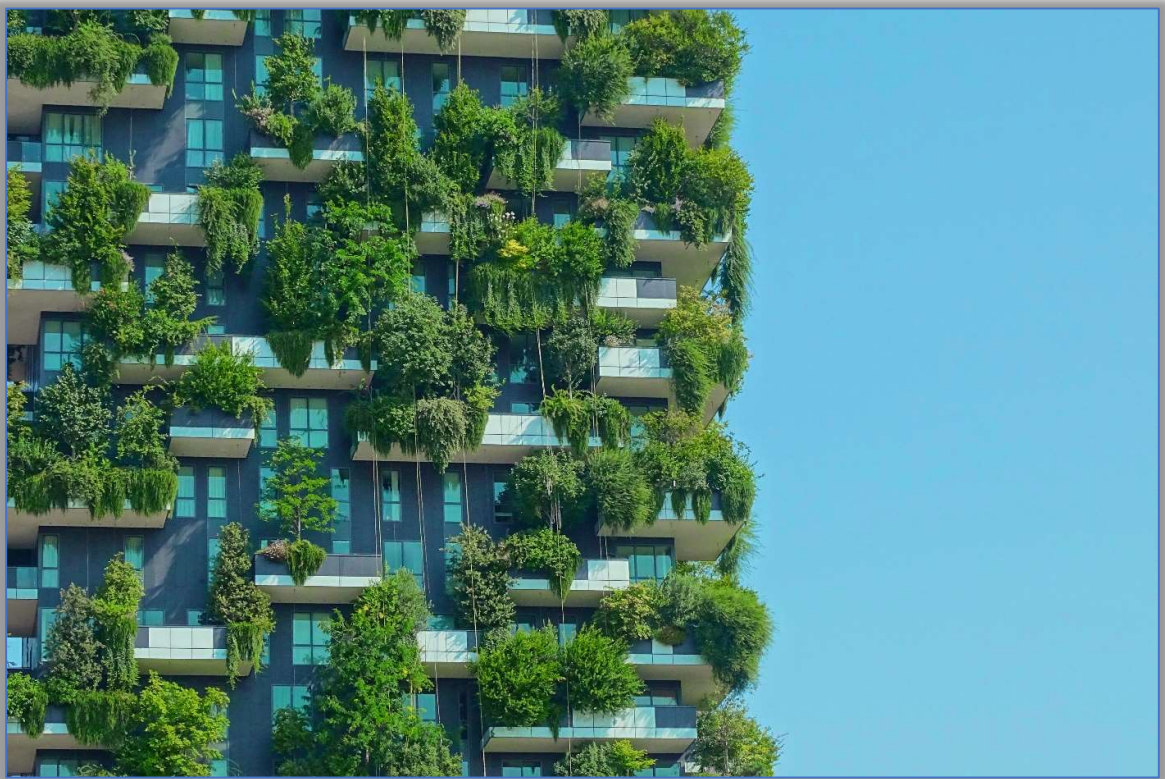


Nachhaltigkeitsbericht 2021 der Lauenburgische Treuhand Group



Nachhaltigkeitsbericht 2021 der Lauenburgische Treuhand Group

Inhaltsverzeichnis

- Allgemeine Informationen
- Bedeutung der Nachhaltigkeit in der Lauenburgische Treuhand Group
- Priorisierung der Nachhaltigkeitsziele
- Relevante ESG Faktoren
- **E**nvironmental bei der Lauenburgische Treuhand Group
 - a. Berücksichtigung von Nachhaltigkeit in der Planungsphase
 - b. Reduzierung der CO²-Emissionen bei Gebäuden
 - c. Baumaterialien
 - d. Abfall und Recycling
- **S**ocial bei der Lauenburgische Treuhand Group
 - a. Menschenrechte
 - b. Mitarbeiter
 - c. Diversität
 - d. Zusatzleistungen
 - e. Digitalisierung
- **G**overnance bei der Lauenburgische Treuhand Group
 - a. Corporate Governance
 - Unternehmensschaubild
 - Rechtliche Verhältnisse
 - Stärkung der Eigenkapitalausstattung
 - Transparenzverpflichtung
 - b. Risikomanagement
 - c. Compliance
 - d. Kommunikation

Allgemeine Informationen

Zur Lauenburgische Treuhand Group gehören per 31.12.2021 neben der LTG AG vierzehn weitere Gesellschaften, an denen die LTG AG mehrheitlich oder paritätisch beteiligt ist. Insgesamt werden am Unternehmenssitz zwölf Mitarbeiter beschäftigt; eine weitere Aufstockung der Personalkapazitäten ist im Zuge des geplanten Unternehmenswachstums vorgesehen. Die LTG AG wurde im November 2019 von der Walksfelder Beteiligungsgesellschaft mbH, Mölln gegründet. Die Walksfelder Gruppe hat bereits seit 15 Jahren erfolgreich regionale Immobilienprojekte umgesetzt. Von Beginn an wurde hierbei ein besonderer Schwerpunkt auf die Revitalisierung von Bestandsimmobilien gelegt, um vorhandene Gebäudesubstanz unter Nachhaltigkeitsgesichtspunkten wieder einer langfristigen Nutzung zuzuführen. Ein weiterer wichtiger Gesichtspunkt war es, die regionalen Lebensräume auch für nachfolgende Generationen lebenswert zu erhalten. In dieser Tradition erkennen wir die „Ziele für eine nachhaltige Entwicklung“ an, die am 25.12.2015 von der Generalversammlung der Vereinten Nationen verabschiedet wurden. Bei der Unterstützung dieser Ziele gilt es zu berücksichtigen, dass es sich bei der LTG AG um ein regional tätiges Unternehmen ohne globale Geschäftsaktivitäten handelt. Daher haben wir auf die Erreichung einiger Ziele nur begrenzten Einfluss, möchten aber im Rahmen unserer Möglichkeiten einen positiven Beitrag zur Verwirklichung leisten.

Bedeutung von Nachhaltigkeit bei der LTG Group

Alle Teilnehmer am Wirtschaftsleben haben eine gesellschaftliche Verantwortung. Basis unseres unternehmerischen Handelns bilden die drei Säulen Ökologie, Soziales und Ökonomie, die gleichberechtigt nebeneinanderstehen und eng miteinander verzahnt sind.



Ökologie



Soziales



Ökonomie

Nur wenn wir als Unternehmen langfristig wirtschaftlich erfolgreich sind, können wir unsere gesellschaftliche Verantwortung wahrnehmen.



Vor diesem Hintergrund verfolgen wir bei der Entwicklung unserer Immobilienprojekte von Beginn an das Ziel, ökologisch nachhaltigen Wohnraum zu schaffen. Bei den Projekten haben wir hohe Qualitätsstandards definiert, da es sich bei Immobilien um langlebige Wirtschaftsgüter handelt. Ein langer Lebenszyklus der Objekte schont Ressourcen und damit das Klima und trägt wesentlich zur Zufriedenheit unserer Kunden bei.



Auch intern haben wir uns eine kontinuierliche Verbesserung der Abläufe zum Ziel gesetzt. Durch eine hohe Transparenz bei Informationen und Entscheidungsprozessen profitieren wir von dem Wissen und der langjährigen Erfahrung unserer Mitarbeiter. Dadurch stellen wir sicher, dass der Belegschaft unsere Unternehmensziele bekannt sind und alle aktiv und motiviert an der Umsetzung mitarbeiten. Wir sind davon überzeugt, dass ein hohes Maß an Eigenverantwortung und ein angenehmes Arbeitsumfeld dazu führen, dass sich die Kollegen in unseren Unternehmen wohlfühlen.



Wir unterstützen die Nachhaltigkeitskriterien der sozialen Verantwortung sowohl im Hinblick auf die Auswahl unserer Projekte als auch in Bezug auf unsere Mitarbeiter und Projektpartner. Nur wenn alle Beteiligten gleichberechtigt zusammenarbeiten und eine langjährige Partnerschaft anstreben, gelingt die erfolgreiche Realisierung der Projekte. Unsere Wachstumsstrategie ist daher auf langfristiges Wachstum ausgerichtet. Bei der Zusammenstellung unseres Projektportfolios legen wir Wert auf einen angemessenen Anteil von Projekten mit sozialem Charakter. Hierbei sollen die Altersstrukturen gemäß der demografischen Entwicklung berücksichtigt werden. Daher realisieren wir z.B. den Neubau eines Kindergartens sowie eines Wohnheims für obdachlose Jugendliche, haben aber auch den Neubau barrierearmer Wohnungen oder Immobilien für betreutes Wohnen und sozialen Wohnungsbau in der Entwicklung.



Im Kontext des wirtschaftlichen Handelns verpflichten wir uns zu guter Unternehmensführung.

Wir haben eine Nachhaltigkeitsstrategie festgelegt, über deren Einhaltung und Umsetzung jährlich berichtet wird.




Priorisierung der Nachhaltigkeitsziele bei der Lauenburgische Treuhand Group und Bericht über die aktuelle Umsetzung



Auch wenn wir alle Ziele anerkennen, können wir die Nachhaltigkeitsziele mit unterschiedlicher Ausprägung positiv beeinflussen, so dass wir folgende Priorisierung vorgenommen haben:

Hohe Einflussmöglichkeiten

 <p>3 GESUNDHEIT UND WOHLERGEHEN</p> <p>The icon features a white heartbeat line on a green background, ending in a white heart shape.</p>	<p>Wir arbeiten in großen Büroräumen mit großen Fensterfronten.</p> <p>Die Mehrzahl der Mitarbeiter nutzt Einzelbüros, um die Belastung durch eine hohe Geräuschkulisse zu reduzieren.</p> <p>Kalt – und Heißgetränke werden kostenlos bereitgestellt.</p> <p>Beachtung sämtlicher Corona-Maßnahmen über die gesetzlichen Anforderungen hinaus.</p> <p>Wir bieten betriebliche Altersvorsorge an und unterstützen diese mit einem monatlichen Arbeitgeberzuschuss.</p>
---	--

 <p>5 GESCHLECHTER- GLEICHHEIT</p>	<p>Frauen und Männer arbeiten gleichberechtigt zusammen.</p> <p>Der Vorstand ist paritätisch besetzt.</p> <p>Bei der Besetzung offener Stellen ist die Qualifikation entscheidend, nicht das Geschlecht.</p>
 <p>8 MENSCHENWÜRDIGE ARBEIT UND WIRTSCHAFTS- WACHSTUM</p>	<p>Wir legen Wert auf attraktive und moderne Ausstattung der Arbeitsplätze mit Option zur Homeoffice-Nutzung.</p> <p>Vertrauensarbeitszeit und Teilzeitmodelle ermöglichen selbstbestimmtes Arbeiten und fördern die Vereinbarkeit von Familie und Beruf.</p> <p>Arbeitsschutz auf den Baustellen durch externe SiGeKo Beauftragte ist für uns selbstverständlich.</p>
 <p>12 NACHHALTIGE/R KONSUM UND PRODUKTION</p>	<p>Wir verwenden ausschließlich Pfandflaschen und achten bei Büromaterialien auf Nachhaltigkeit z.B. durch die Nutzung von Recyclingpapier.</p> <p>Bei Events werden bevorzugt regionale Anbieter beauftragt.</p> <p>Wir unterstützen die Arbeit der Werkstätten für Menschen mit Behinderung z.B. durch Vergabe von Druckaufträgen an den Copy-Shop der Lebenshilfe.</p>
 <p>13 MASSNAHMEN ZUM KLIMASCHUTZ</p>	<p>Verantwortungsvoller Umgang mit allen Ressourcen</p> <p>Wir bauen unter Einhaltung der KfW Vorschriften für energieeffiziente Gebäude. Unsere aktuellen Projekte werden mit KfW 55 Standard und besser umgesetzt. Zielsetzung ist, dass 100% aller Neubauvorhaben nach den besten jeweils gültigen Fördervorschriften errichtet werden.</p> <p>Wir haben uns zum Ziel gesetzt, den Anteil nachhaltiger Baustoffe bei der Projektrealisierung zu erhöhen.</p>



Wir schaffen attraktive Wohnimmobilien und leisten damit einen Beitrag zur Verringerung der Wohnraumknappheit

Durch bewusste Zielgruppenausrichtung haben wir alle Altersgruppen im Blick – von der Kindertagesstätte über Wohnraum für obdachlose Jugendliche bis zu seniorengerechten Wohnungen.

Wir übernehmen hierbei bewusst soziale Verantwortung und fördern das Miteinander aller Altersgruppen.

Mittlere Einflussmöglichkeiten



Wir bieten Praktikumsplätze und ermöglichen es Werkstudenten, studienbegleitend Praxiserfahrungen zu sammeln.



Bei allen relevanten Bauprojekten werden Gewässeruntersuchungen vorgenommen, um negative Auswirkungen auf das Grundwasser zu vermeiden.

Wir stellen sicher, dass das Bauwasser ordnungsgemäß entsorgt wird.

 <p>7 BEZAHLBARE UND SAUBERE ENERGIE</p>	<p>Wir prüfen bei allen Projekten die Einbindung erneuerbarer Energien und binden sie nach Möglichkeit ein – von Fernwärme bis zu Solaranlagen.</p> <p>Zur Unterstützung der Elektromobilität werden die Stellplätze in den Tiefgaragen mit Vorrichtungen für E-Ladestationen ausgestattet.</p>
 <p>11 NACHHALTIGE STÄDTE UND GEMEINDEN</p>	<p>In engem Austausch mit Kommunen und Gemeinden projektieren wir Gewerbeimmobilien und -grundstücke und führen sie einer neuen Nutzung zu.</p> <p>Von der Revitalisierung leerstehender Kaufhausimmobilien, um die Attraktivität kleinstädtischer Innenstädte zu erhalten, bis zur Bebauung brachliegender Gewerbegrundstücke mit hochwertigen Wohnimmobilien.</p>
 <p>17 PARTNERSCHAFTEN ZUR ERREICHUNG DER ZIELE</p>	<p>Wir arbeiten mit regionalen Handwerks- und Finanzierungsunternehmen zusammen.</p> <p>Der Fokus liegt immer auf einer langjährigen Partnerschaft auf Augenhöhe.</p>

Geringe Einflussmöglichkeiten

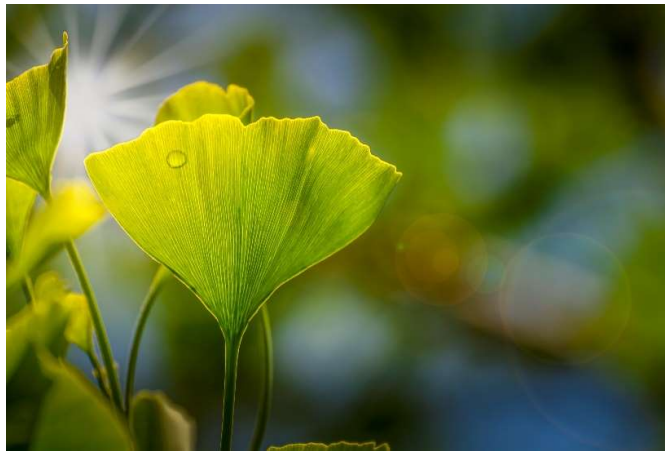


Bildmaterial: Bundesregierung

Relevante Bereiche der ESG Kriterien

Environmental (Aspekte des Klima- und Umweltschutzes)

- **Klima:** Einhaltung von festgelegten Klimarichtlinien (CO₂-Emissionen und Klimawandel)
- **Wasser:** verantwortungsvoller Umgang mit Wasservorkommen
- **Ressourcen:** Schonung von endlichen Rohstoffen
- **Artenvielfalt:** Schutz der Vielfalt von verschiedenen Lebensformen
- **Umwelt:** Management und Auswirkungen des Produktportfolios



Social (Die soziale Verantwortung von Unternehmen)

- **Mitarbeiter:** Umgang mit Mitarbeitern und Arbeitsschutz
- **Demografischer Wandel:** Veränderung der Bevölkerungszusammensetzung
- **Sicherheit und Gesundheit:** Schutz des Körpers und der Gesundheit
- **Ernährungssicherheit:** Verantwortungsvoller Umgang mit Lebensmitteln
- **Menschenrechte:** Einhaltung und Achtung, keine Kinderarbeit



Governance (Grundsätze guter Unternehmensführung)

- **Risikomanagement:** Effektive Schadensverhütung
- **Reputationsmanagement:** Schutz des öffentlichen Rufs
- **Aufsichtsstrukturen:** Zusammensetzung der Führungsebene
- **Korruption:** Umgang mit Bestechung und Korruption
- **Compliance:** Regeltreue von Unternehmen
- **Aktionäre:** Auskunftspflicht und Unternehmenstransparenz



E nvironmental bei der Lauenburgische Treuhand Group

Klima- und Umweltschutz gehören zu den wesentlichen Herausforderungen, denen sich die Gesellschaft stellen muss. Vor dem Hintergrund des rasch fortschreitenden Klimawandels besteht Einigkeit darüber, dass Deutschland die Treibhausgasemissionen entschlossener senken wird. Im Juni 2021 wurde deshalb das Klimaschutzgesetz novelliert. Bis 2030 soll mindestens eine Treibhausgasminderung von 65% gegenüber dem Jahr 1990 erreicht werden, bis 2045 wird die Treibhausgasneutralität angestrebt. Diese Zielsetzung ist nur durch eine Steigerung der Energieeffizienz in Kombination mit einer Senkung des Energieverbrauchs und einem Ausbau der Erneuerbaren Energien zu erreichen.

Nachhaltiges Bauen bedeutet einen bewussten Umgang und Einsatz vorhandener Ressourcen, die Minimierung von Energieverbrauch und ein Bewahren der Umwelt.



Einflussfaktoren

Berücksichtigung von Nachhaltigkeit in der Planungsphase

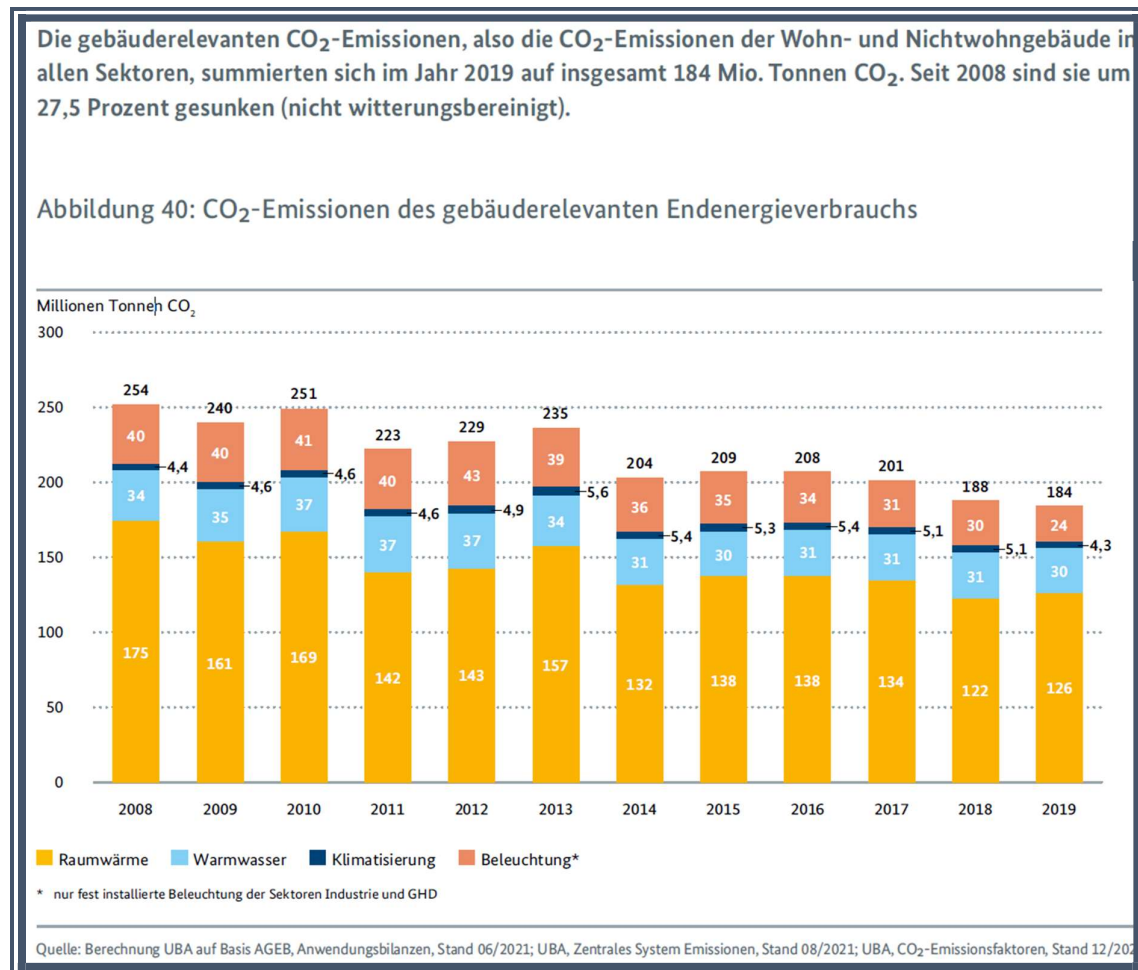
Die Lage des Grundstücks spielt bei dieser Betrachtung eine wesentliche Rolle. Eine gute infrastrukturelle Anbindung insbesondere an den ÖPNV beeinflusst den ökologischen Fußabdruck positiv.

Wir arbeiten bei der Planung und Entwicklung unserer Immobilien eng mit Energieberatern zusammen, um die Einhaltung der KfW Energieeffizienz-Standards zu gewährleisten. Hier streben wir für alle Projekte den Bau nach dem aktuell besten KfW Standard an. Während unsere aktuellen Bauprojekte, die sich in der Bauphase befinden, noch nach KfW55 gebaut werden, sollen die künftigen Immobilien die KfW40 Anforderungen erfüllen.

Reduzierung der CO² Emissionen bei Gebäuden (Energieverbrauch)

Eine wesentliche Stellschraube zur Verringerung des ökologischen Fußabdrucks liegt bei den Immobilienprojekten. Hierbei spielt die energetische Sanierung des Gebäudebestandes die größte Rolle, um die CO²-Emissionen zu reduzieren. Aber auch bei Neubauten ist die Ausrichtung auf möglichst geringen Verbrauch durch Einsparungen des Energieverbrauchs bei Wärme- und Energieversorgung der Wohnungen elementar. Da es sich um langlebige Wirtschaftsgüter handelt, summieren sich die zukünftigen Einsparungen auf relevante Größen.

In den vergangenen Jahren konnten durch Sanierungen des Gebäudebestands und effizientere Neubauten (gewerblich und Wohnen) bereits deutliche Einsparungen des CO² Verbrauchs in Deutschland erreicht werden:



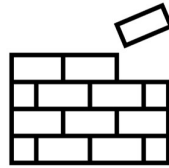
Baumaterialien

Bei unseren Bauprojekten verbauen wir nur Materialien, die entsprechende Zulassungen in Deutschland haben und den gesetzlichen Anforderungen genügen.

Im Zuge der weiteren Konkretisierung der Taxonomieverordnung prüfen wir aktuell den zukünftigen Einsatz der ÖKOBAUDAT - Plattform des Bundesinstituts für Bau-, Stadt- und Raumforschung. Hier heißt es:

„Im Zentrum der Plattform steht die Online-Datenbank mit Ökobilanz-Datensätzen zu Baumaterialien, Bau-, Transport-, Energie- und Entsorgungsprozessen.“

Unter Verwendung dieser Plattform wird es zukünftig möglich sein, eine Ökobilanz von Bauprodukten zu erstellen.



Abfall und Recycling

Im Büroalltag legen wir Wert auf qualitativ hochwertige Wirtschaftsgüter, die einen langen Lebenszyklus haben. Wir verwenden Recyclingpapier und nutzen ausschließlich Pfandflaschen. Mülltrennung und getrennte Entsorgung sind selbstverständlich.

Bereits in der Planungsphase von Bauprojekten mit vorhandenem Altbestand erstellen wir ein Abrisskonzept. Zum Teil können recycelte Abbruch-Materialien im Rahmen der Grundstückerschließung genutzt werden.



Social bei der Lauenburgische Treuhand Group

Menschenrechte

Die Achtung der Menschenrechte ist ein essenzieller und unverzichtbarer Bestandteil unserer Unternehmensphilosophie. Wir erwarten, dass alle Vertragspartner ihrer Sorgfaltspflicht in diesem Punkt nachkommen.

Mitarbeiter

Motivierte Mitarbeiter sind die Grundlage einer erfolgreichen wirtschaftlichen Entwicklung. Wir sorgen für moderne Arbeitsplätze und legen Wert auf eine Zusammenarbeit auf Augenhöhe. Wertschätzung ist eine wesentliche Säule unserer Unternehmenskultur.

Auch wenn Aufgaben und Zuständigkeiten klar definiert sind, spielen Teamwork und -fähigkeit eine große Rolle. Kenntnisse und Erfahrungen aller Mitarbeiter sollen eingebracht werden, um einen positiven Beitrag zur Projektentwicklung zu leisten.

Gute Rahmenbedingungen für die Vereinbarkeit von Familie und Beruf sind uns wichtig:

An unserem Bürostandort im Robert-Koch-Park in Mölln sind ein Kindergarten sowie eine freie Schule vorhanden.

Dazu gehören auch Vertrauensarbeitszeit, Teilzeitangebote, mobiles Arbeiten und ein Urlaubsanspruch von 30 Tagen pro Jahr, der deutlich über das gesetzliche Maß hinausgeht.

Neben einer Erhöhung der Mitarbeiterzufriedenheit sehen wir das mobile Arbeiten nicht zuletzt auch als aktiven Beitrag zum Klima- und Umweltschutz an, da hierdurch die Fahrten der Mitarbeiter zum Arbeitsplatz reduziert werden.

Diversität

Wir legen Wert auf eine ausgeglichene Beschäftigungsstruktur – im Hinblick auf Alter, Geschlecht und Nationalität.

Beschäftigungsstruktur per 31.2.2021

	Anteil nach Köpfen	Anteil nach Arbeitszeiten
♂	42%	49%
♀	58%	51%

Bei der Vergütung gibt es keine geschlechterspezifischen Unterschiede – Qualifikation und Berufserfahrung sind entscheidend. Unter Diversität verstehen wir auch, dass Mitarbeiter verschiedener Nationalitäten zusammenarbeiten. Im Jahr 2021 waren Kollegen aus vier Nationen für unser Unternehmen tätig.

Es ist selbstverständlich für uns, niemanden aufgrund seiner Religion, Weltanschauung, seines Alters, sexuellen Orientierung oder aufgrund einer Behinderung zu diskriminieren. Ganz bewusst ist unser Unternehmensstandort im Robert-Koch-Park in Mölln und damit in einem inklusiven Quartier gewählt.

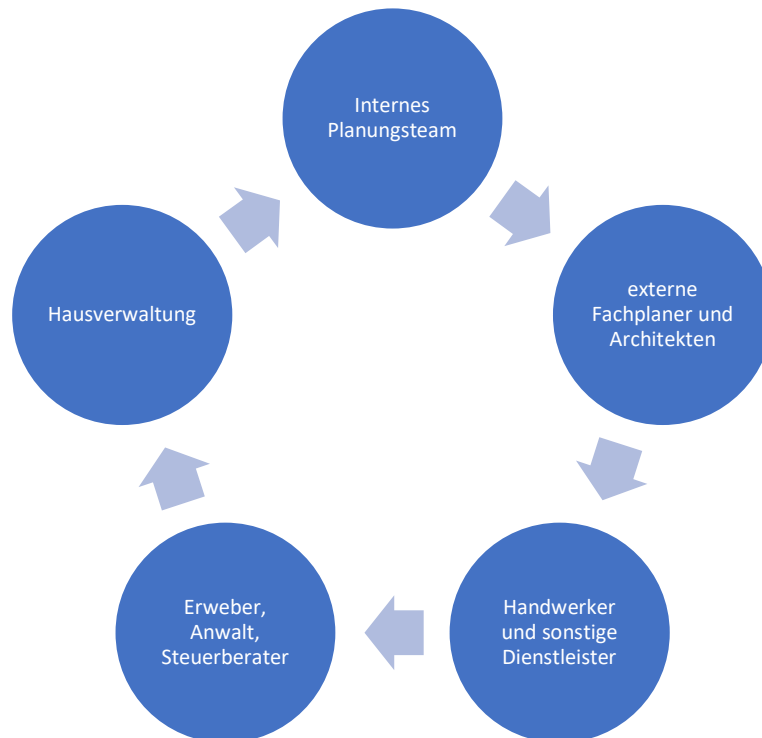
Zusatzleistungen

Ergänzend zur Förderung der betrieblichen Altersvorsorge durch Arbeitgeberzuschüsse gibt es Arbeitsverträge mit einem variablen Gehaltsbestandteil. Neben der Bereitstellung von Poolfahrzeugen für betriebliche Fahrten zahlen wir Kilometergeld im Rahmen der gesetzlichen Möglichkeiten, wenn das eigene Fahrzeug genutzt wird. Zur teilweisen Kompensation der erhöhten Benzinkosten werden Tankgutscheine an die Mitarbeiter ausgegeben.

Digitalisierung

Innerhalb der Wertschöpfungskette in der Immobilienwirtschaft sowie in der täglichen Zusammenarbeit ist eine fortschreitende Dynamik bei der Digitalisierung zu erkennen. Um den Informationsaustausch und damit die Aktualität der Daten bei der Projektentwicklung zu optimieren, nutzen wir eine Vielzahl von Programmen. Zielsetzung ist es, das Ineinandergreifen dieser Software-Lösungen kontinuierlich zu verbessern. Dadurch erreichen wir sowohl einen schlanken Arbeitsprozess als auch eine wachsende Datenbasis. Neben einer verbesserten internen Zusammenarbeit schaffen wir so auch die Möglichkeit, sämtlichen Beteiligten an den Immobilienprojekten alle benötigten Informationen schnell und vollständig zur Verfügung zu stellen.

Hierdurch soll die Zusammenarbeit folgender Player optimiert werden:



Nur durch kontinuierlichen Austausch aller relevanten Dokumente und Informationen und eine reibungslose Zusammenarbeit auf Augenhöhe ist eine erfolgreiche Realisierung unserer Projekte möglich.

Projekte

Bei der Zusammenstellung unseres Projektportfolios sind wir uns unserer gesellschaftlichen Verantwortung bewusst.

Durch unseren Firmensitz im Robert-Koch-Park haben wir die positiven Auswirkungen eines integrativen Stadtteils täglich vor Augen.

Daher realisieren wir bewusst Bauvorhaben, durch die die soziale Infrastruktur verbessert wird.

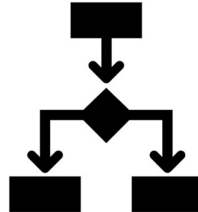
Aktuell beinhaltet unser Portfolio folgende Projekte aus diesem Bereich:

Neubau einer Kita	110 Kita-Plätze
Neubau eines Wohnheims für obdachlose Jugendliche	35 Microappartements



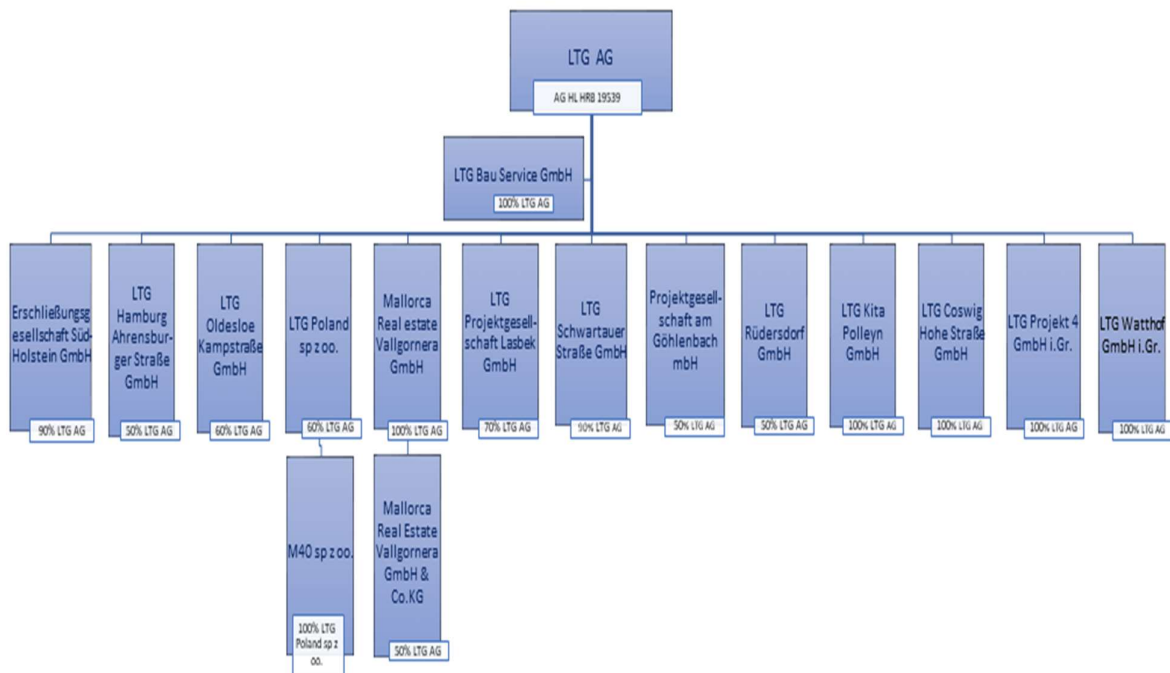
Governance bei der Lauenburgische Treuhand Group

Corporate Governance



Innerhalb der LT Group fungiert die LTG AG als operativ tätige Muttergesellschaft. Sie ist mindestens paritätisch Gesellschafter an Projektgesellschaften, über die die einzelnen Projekte laufen. Die LTG Bau Service GmbH als 100%ige Tochter der LTG AG ist mit ihren erfahrenen Mitarbeitern für die Umsetzung der eigenen Projekte verantwortlich.

Aus dieser Struktur ergibt sich folgendes Unternehmensschaubild:



Rechtliche Verhältnisse



Als Aktiengesellschaft nach deutschem Recht hat die LTG AG drei Organe:

- **Hauptversammlung**
- **Aufsichtsrat**
- **Vorstand**

Die **Hauptversammlung** entscheidet über grundsätzliche Themen wie Gewinnverwendung und Bestellung der Aufsichtsratsmitglieder. Der **Vorstand** führt die Geschäfte der AG in eigener Verantwortung im Rahmen der satzungsgemäßen Vorgaben. Beratung und Überwachung des Vorstands sowie Beschlussfassung zu definierten Themen obliegen dem **Aufsichtsrat**.

Stärkung der Eigenkapitalausstattung



Als junges Unternehmen haben wir im Sinne des Anlegerschutzes gemeinsam mit den Aktionären eine Stärkung der Rücklagen und damit der Eigenkapitalausstattung

beschlossen. Erst nach der vorgesehenen Dotierung der Rücklagen wird eine Ausschüttung im Rahmen einer Dividendenzahlung vorgenommen.

Transparenzverpflichtung

Im Rahmen der Transparenzverpflichtungen lassen wir den Jahresabschluss der LTG AG im Zuge einer freiwilligen Prüfung durch einen unabhängigen Wirtschaftsprüfer prüfen und veröffentlichen den geprüften Jahresabschluss auf unserer Homepage.



Wichtige Unternehmensinformationen werden ebenfalls auf der Internetseite veröffentlicht.

Risikomanagement



Unser Risikomanagement ist darauf ausgerichtet, die erfolgreiche Unternehmensentwicklung zu sichern und vorhandene Risiken zu identifizieren, zu minimieren oder abzusichern.

Potenzielle Risiken aus den Projekten werden bereits zu einem sehr frühen Zeitpunkt der Projektentwicklung identifiziert und diskutiert.

Unter Einsatz eines Controlling-Programms erfolgt eine enge Begleitung jedes einzelnen Projekts mit Kostenkontrolle und Dokumentation der Abweichungen von den Budgetvorgaben. Im Zuge einer Abweichungsanalyse werden die Ursachen für erforderliche Budgetanpassungen mit den Projektverantwortlichen diskutiert, um die Planungssicherheit für zukünftige Projekte zu erhöhen.



Compliance

Die Einhaltung der geltenden Gesetze und Richtlinien ist für die Gesellschaften unserer Unternehmensgruppe und unsere Mitarbeiter selbstverständlich. In diesem Zusammenhang haben wir eine Compliance Richtlinie entwickelt, die auf unserer Internetseite veröffentlicht wird.



Kommunikation

Wir stehen für Transparenz in der internen und externen Kommunikation.

Im Rahmen flacher Hierarchien werden die Mitarbeiter in regelmäßigen Teamsitzungen über aktuelle Entwicklungen und Projekte informiert.



In unserer Kommunikation auf der Website, in Social Media, Newslettern, Broschüren, Flyern etc. haben wir uns dafür entschieden, bei Personenbezeichnungen und personenbezogenen Hauptwörtern sowohl die weibliche als auch die männliche grammatikalische Form gleichverteilt zu verwenden. Entsprechende Begriffe gelten im Sinne der Gleichbehandlung grundsätzlich für alle Geschlechter (m/w/d). Die ggfs. verkürzte Sprachform hat lediglich redaktionelle Gründe und beinhaltet keinerlei Wertung